

Данные для разных размеров приведены последовательно через тире.  
Если стоит только одно число, то оно относится ко всем размерам.

## 108 Платье ●●●●

**Размеры 34, 36, 38, 40, 42**  
Длина по спинке ок. 97 см.

### Вам потребуется:

Шелковая ткань с принтом 1,75–1,75–1,75–1,80–1,80 м шириной 140 см; флизелин H 609; 2 маленькие шарообразные пуговицы.

**Рекомендуемые ткани:** мягко драпирующиеся плательные ткани.

### Бумажная выкройка:

Перенести детали выкройки. Обратит внимание на линии и данные именно для модели 108. Детали бумажной выкройки наложить на ткань согласно плану раскладки и приколоть. Деталь а вычертить прямо на ткани.

### Припуски:

На швы и по срезам – 1,5 см, на подгибку низа платья и рукавов – 4 см. Для детали а припуски уже учтены в приведенных размерах.

### Раскрой:

- |                      |    |
|----------------------|----|
| 1 Перед со сгибом    | 1x |
| 2 Спинка             | 2x |
| 3 Рукав              | 2x |
| 4 Воротник со сгибом | 1x |

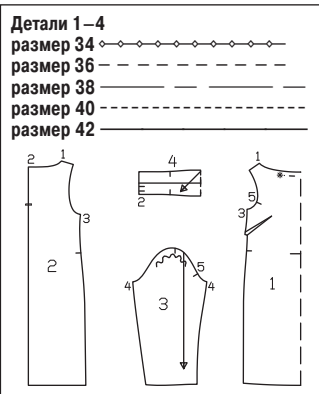
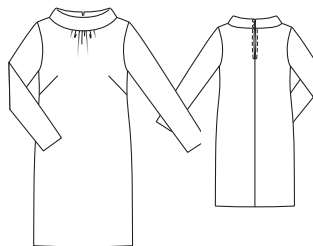
а) косая бейка для 2 воздушных петель длиной 10 см и шириной 3 см, включая припуски.

**Прокладка:** приутюжить к детали 4 с изнаночной стороны.

### Пошив:

■ На переднюю вытачку, глубины вытачек заутюжить вниз.

■ Срез горловины переда присборить между метками-звездочками до длины 10 см. Для этого по обеим сторонам от размеченной линии шва на расстоянии по 5 мм проложить машинные строчки крупными стежками. Срез стянуть на нижних нитях строчек присборивания, концы нитей строчек присборивания связать, сборку равномерно распределить.



■ Выполнить средний шов по спинке, верху до метки разреза. В начале и в конце строчки выполнить закрепки. Припуски шва обметать и разутюжить, припуски по краям разреза спинки заутюжить на изнаночную сторону. Край разреза спинки отстрочить на расстоянии 1 см, у нижнего конца разреза строчку проложить поперек.

■ Выполнить плечевые швы, контрольная метка 1. Припуски швов обметать и разутюжить.

■ Один продольный срез воротника притачать, слегка растягивая, к срезу горловины лицевой стороной к лицевой стороне (контрольная метка 2), совместив поперечные метки на воротнике с плечевыми швами. У краев разреза спинки припуски на концах воротника выступают. Припуски шва заутюжить на воротник, припуск по другому

продольному срезу воротника заутюжить на изнаночную сторону.

■ Из косой бейки для воздушных петель выполнить максимально тонкий рулик. Для этого косую бейку сложить вдоль пополам лицевой стороной внутрь, на расстоянии 5 мм от сгиба проложить строчку. Припуски шва срезать близко к строчке. Концы нитей строчки продеть в ушко иглы для штопання и крепко связать. Для выворачивания иглу протянуть ушком вперед через рулик. Вывернутый рулик разрезать на 2 равные части, сформовать воздушные петли. К одному заднему концу воротника между швом втачивания воротника и линией сгиба воротника приметать воздушные петли по разметке. Длина петель зависит от размера пуговиц. Открытые концы петель лежат на припуске.

■ Воротник сложить по линии сгиба лицевой стороной внутрь, на концах воротника стачать короткие срезы, закрепляя воздушные петли. Воротник вывернуть, задние концы воротника приутюжить, сгиб не приутюживать. Внутренний заутюженный срез воротника пришить над швом втачивания. Пуговицы пришить к другому концу воротника.

■ Сколоть и стачать боковые срезы (контрольная метка 3). Припуски швов обметать и разутюжить.

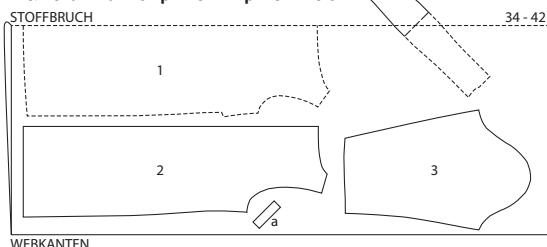
■ Рукава сложить вдоль лицевой стороной внутрь, выполнить швы рукавов (контрольная метка 4). Припуски швов обметать и разутюжить. Припуски на подгибку низа рукавов обметать, заутюжить на изнаночную сторону и пришить вручную незатянутыми стежками.

■ Рукава приколоть к срезам пройм лицевой стороной к лицевой стороне, совместив поперечные метки 5 на рукавах и на передне, поперечные метки на окатах рукавов с плечевыми швами и боковые швы со швами рукавов. Рукава втачать, припосадив их по окатам. Припуски каждого шва обметать вместе и заутюжить на рукав.

■ Припуск на подгибку низа платья обметать, заутюжить на изнаночную сторону и пришить вручную незатянутыми стежками.

### План раскладки

Шелковая ткань с принтом шириной 140 см



Ткань сложить вдвое лицевой стороной внутрь. Воротник, выступающий на плане раскладки за сгиб ткани, выкроить в последнюю очередь из разложенного в один слой полотна ткани.